



الجمعية الوطنية
لتأهيل المعوقين



National Society for Rehabilitation

ملخص تقرير حول أعداد الأشخاص ذوي الإعاقة في قطاع غزة

يونيو 2019

تقديم

يعاني سكان قطاع غزة من ظروف إقتصادية وإجتماعية صعبة للغاية بسبب إستمرار ممارسات الإحتلال من إعتداءات متكررة على قطاع غزة وإستمراره في سياسة العقاب الجماعي الممثلة في الحصار المفروض على قطاع غزة منذ صيف 2007 وإغلاق المعابر وتقييد حرية الحركة للمواطنين والبضائع، وحالة الإنقسام السياسي الفلسطيني بالإضافة الى نقص وتراجع التمويل والذي أدى الى تدهور الإوضاع الأقتصادية والاجتماعية للمواطنين الفلسطينيين وإرتفاع معدلات الفقر والبطالة وإنعدام فرص العمل بين الخريجين بدرجة غير مسبوقة.

لقد كان الأشخاص ذوي الإعاقة هم الأكثر تأثراً بتلك الأوضاع، وتشير الإحصاءات إلى إرتفاع مضطرد في أعداد الأشخاص ذوي الإعاقة في الأرض الفلسطينية المحتلة والتي خلفتها الإعتداءات المستمرة لقوات الإحتلال الإسرائيلي.

إن إستمرار هذا التدهور في الأوضاع الإقتصادية والاجتماعية لذوي الإعاقة في الأرض الفلسطينية المحتلة ينذر بحالة غير مسبوقة من المعاناة لهم ولأفراد أسرهم وحرمانهم من الحصول على الكثير من حقوقهم والتي كفلها لهم القانون ومنها حقهم في تلقي خدمات التأهيل والرعاية والحصول على الأجهزة الطبية والأدوات المساعدة.

هذا وتعد قضية الإعاقة واحدة من القضايا الهامة التي تشغل حيز كبير من إهتمام كافة المجتمعات، حيث تكمن أهميتها في أن الإعاقة تشكل نسبة لا بأس بها من مجموع السكان، فحسب تقديرات منظمة الصحة العالمية فان نسبة الأشخاص ذوي الإعاقة تصل إلى 15% من عدد سكان العالم، مما يعني وجود أكثر من مليار شخص من ذوي الإعاقة في العالم.

وتسعى الجمعية الوطنية لتأهيل المعوقين بقطاع غزة وجمعية الإغاثة الطبية الفلسطينية أن يكون عملهما منسجما مع أهداف خطة التنمية المستدامة للأمم المتحدة حتى عام 2030، فهذه الخطة تتصدي للتحديات العالمية التي تواجه العالم بما في ذلك الأشخاص ذوي الإعاقة، وتسعى هذه الخطة عبر أهدافها لضمان الصحة الجيدة والرفاه والتعليم الجيد والمساواة بين الجنسين والعمل اللائق والنمو الإقتصادي، والقضاء على الفقر والحد من أوجه عدم المساواة وعدم التمييز، ويعني هذا ان ترابط اهداف التنمية المستدامة حسب منظمة الامم المتحدة مع الاهداف المتوفرة مع الدلائل الارشادية لبرنامج التأهيل المجتمعي

وأهدافه الذي يسعى إلى الحد من الفقر والإندماج الإجتماعي وتكافؤ الفرص للأشخاص ذوي الإعاقة وإمكانية الوصول إلى التنمية المستدامة والشاملة للأشخاص ذوي الإعاقة علي أساس الإتفاقية الدولية للأشخاص ذوي الإعاقة لعام 2006 والقوانين المحلية.

وتعمل الجمعية الوطنية لتأهيل المعوقين بقطاع غزة وجمعية الإغاثة الطبية الفلسطينية على توثيق وتحديث البيانات الخاصة بالإعاقة في قطاع غزة بهدف تسهيل حصول صناع القرار والباحثين والإكاديميين والمؤسسات الوطنية والدولية على المعلومات الدقيقة للتعرف على واقع الإعاقة في قطاع غزة.

واليوم واذ نضع بين أيديكم ملخص للتقرير الاحصائي السادس حول تعداد الأشخاص ذوي الاعاقة وخصائصهم في قطاع غزة والذي يصدر كنتاج للشراكة المتواصلة بين الجمعيتين منذ بداية تأسيس برنامج التأهيل في مطلع التسعينات من القرن الماضي، فاننا نود الاشارة الى أن البيانات التي استند اليها هذا التقرير مبنية على نتائج مسوحات ميدانية متواصلة لمحاظفات قطاع غزة وحسب ما يتم اكتشافه ميدانيا أو يتم تزويده لقاعدة البيانات والتي يتم تحديثها شهريا وحتى نهاية شهر ديسمبر 2018 ، وتجدر الاشارة الى انه تم اعتماد تعداد سكان قطاع غزة الوارد في التقرير حسب تقديرات الجهاز المركزي للإحصاء الفلسطيني في عام 2017.

الجمعية الوطنية لتأهيل المعوقين في قطاع غزة

الجمعية الوطنية لتأهيل المعوقين بقطاع غزة هي جمعية أهلية غير حكومية تأسست عام 1990 وتعمل في مجال رعاية وإعادة تأهيل الأشخاص ذوي الإعاقة من خلال تبنيها لبرنامج التأهيل المبني على المجتمع المحلي المرتكز على حقوق الانسان ومصفوفة التأهيل المجتمعي التي طورتها منظمة الصحة العالمية وينفذ من خلال ثلاثة استراتيجيات وهي استراتيجية الحقوق و استراتيجية المناصرة وتغيير السياسات واستراتيجية التطوير المجتمعي، و حصلت الجمعية على ترخيص من وزارة الداخلية بغزة تحت رقم 2095 وتغطي 25 تجمع سكاني تنتشر في اربعة محافظات وهي غزة والوسطى و غرب خان يونس ورفح، تمتلك الجمعية رصيدا من الخبرة وشبكة واسعة من التشبيك والتعاون على المستوى الرسمي في الحكومة والاونروا والمستوى غير الرسمي من المؤسسات الغير حكومية، وتعتبر الجمعية الوطنية لتأهيل المعوقين من ابرز الفاعلين في مجال الاعاقة والتأهيل وعضو نشط في قطاع التأهيل في شبكة المنظمات الاهلية والاجسام العنقودية المساندة، وتتميز بعلاقات ايجابية وتعاون نشط مع شبكة الاجسام الممثلة للأشخاص ذوي الاعاقة.

جمعية الإغاثة الطبية الفلسطينية

مؤسسة صحية وطنية فلسطينية مستقلة تتبني مبادئ الرعاية الصحية الأولية وتعتمد في عملها علي مشاركة المجتمع. تأسست عام 1979 من نواة صغيرة من المتطوعين الصحيين الساعين لتلبية الاحتياجات الصحية المتفاقمة في المناطق المحرومة إلى أن أصبحت مؤسسة صحية أهلية رائدة تقدم أفضل نماذج العمل الصحي المبنية على أسس علمية سليمة تتناسب مع الظروف الفلسطينية الخاص وتعمل برامجها ومراكزها في 490 مدينة ومخيم وقرية في الضفة الغربية وقطاع غزة، بحيث تصل خدماتها المختلفة إلى ما يزيد عن مليون وخمسمائة ألف فلسطيني في الضفة الغربية وقطاع غزة. وتعزز دور الإغاثة الطبية في تقديم الخدمات الصحية مع قيام السلطة الفلسطينية جنبا إلى جنب مع وزارة الصحة لتقديم الخدمات الصحية الأساسية للمجتمعات النائية والفئات السكانية المحرومة والمهمشة من خلال مختلف البرامج الوقائية والعلاجية، ويعد برنامج التأهيل المجتمعي احد برامج جمعية الاغاثة الطبية ويغطي 25% من اجمالي عدد السكان في محافظة شمال غزة والبلدات والقرى الشرقية لمحافظة خان يونس.

ملخص التقرير

يركز هذا التقرير الاحصائي على عدد ونسبة الأشخاص ذوي الإعاقة في جميع محافظات قطاع غزة الخمس طبقا لمتغيرات الجنس، والفئة العمرية، والحالة الاقتصادية، ومستوى التعليم، والقراءة بين الأيوين للشخص ذو الإعاقة، والعمل، والمواطنة، ثم بشكل تفصيلي لكل محافظة على حدة حتي نهاية ديسمبر 2018. بلغ عدد الأشخاص ذوي الإعاقة في محافظات قطاع غزة 47096 شخصا، بنسبة 2.5% من اجمالي عدد سكان قطاع غزة البالغ 1,899,291 نسمة، ويعاني الاشخاص ذوي الإعاقة من اعاقات مختلفة بلغ عددها 56299 اعاقا نظرا لوجود اشخاص من ذوي الإعاقة لديهم اكثر من اعاقا.

ويلاحظ ان الإعاقة الحركية هي الاكثر ارتفاعا بين الاعاقات بنسبة 35.52%، تليها الإعاقة البصرية بنسبة 28.07%، ثم اعاقا صعوبة النطق والكلام بنسبة 9.78%، وكانت اعاقا التوحد هي الاعاقا الاقل انتشارا بنسبة 0.05%. ويشير التقرير ان نسبة الاشخاص ذوي الاعاقا تختلف من محافظة الي اخرى فقد بلغت أعلى نسبة للأشخاص ذوي الاعاقا في محافظة غزة 27.69%، تليها محافظة خان يونس بنسبة 23.9% ثم محافظة الوسطى بنسبة 22.41% ثم محافظة شمال غزة بنسبة 15.21% واخيرا كانت نسبة الاعاقا في محافظة رفح هي الاقل بنسبة 10.78%.

وتأتي الاحصائيات المتعلقة بالأشخاص ذوي الاعاقا حسب المتغيرات كالتالي :-

• **التوزيع حسب الجنس والفئة العمريه والمحافظة** : بلغ عدد الذكور 26029 شخصا بنسبة 55.26%، و عدد الاناث 21067 شخصا بنسبة 44.74%،

• **التوزيع حسب نوع الاعاقه والجنس والفئة العمريه** : بلغ عدد الاطفال ذوي الاعاقا 8396 طفلا بنسبة 17.8%، وبالباغين 38700 شخصا بنسبة 82.17%، وبشكل عام فان الاعاقا أكثر تركيزا في الفئة العمريه أكبر من 18 عام بنسبة 81.51%، كما ان الاعاقا أكثر تركيزا في الذكور دون الاناث سواء أقل أو أكبر من 18 عاما.

• **مستوى التعليم والجنس والفئة العمريه**: أشار التقرير ان عدد الاشخاص ذوي الاعاقا المتعلمين من مستويات تعليمية مختلفة بلغ 22502 بنسبة 47.78% في حين كان عدد الاميين منهم 19560 بنسبة 41.53%، وكان عدد الاشخاص ذوي

الاعاقة الذين حرموا من التعليم بسبب شدة الاعاقة 5034 شخصاً بنسبة %10.69.

• **التوزيع حسب حالة العمل** : اشار التقرير ان عدد الاشخاص ذوي الاعاقة ممن تنطبق عليهم شروط العمل 23543 شخصاً, يعمل منهم في وظائف ومهن مختلفة 270 شخصاً يمثلون ما نسبته %1.14 من اجمالي ممن ينطبق عليهم شروط العمل, في حين كان عدد العاطلين عن العمل 23273 شخصاً يمثلون ما نسبته %98.86 من اجمالي من تنطبق عليه شروط العمل .

• **التوزيع حسب درجة القرابة بين الوالدين والجنس والفئة العمرية**: بلغت نسبة درجة صلة القرابة سواء كان ابن عم او خال لزم او غير لزم او من العائلة %59.92 في حين كانت نسبة درجة الاقرباء %40.08 .

• **التوزيع حسب حالة المواطنة**: يوضح التقرير ان الاعاقة اكثر انتشارا بين اللاجئين عنها في المواطنين , فقد بلغ عدد الأشخاص ذوي الاعاقة المواطنين (15658) شخصاً بنسبة (%33.25) في حين بلغ عدد الاشخاص ذوي الاعاقة من اللاجئين (31438) شخصاً بنسبة (%66.75)

أعداد الاشخاص ذوي الاعاقة من جرحى مسيرات العودة وكسر الحصار حتى نهاية شهر مارس 2019

انطلقت مسيرات العودة الكبرى كأحد اشكال المقاومة الشعبية السلمية للمطالبة بحق العودة وتقرير المصير وتسليط الضوء على القضية الفلسطينية وحق العودة للاجئين الفلسطينيين، وقامت قوات الاحتلال وباستخدام القوة المفرطة والاسلحة المحرمة دوليا بالاعتداء على المتظاهرين السلميين مما أدى الي سقوط مئات الشهداء والاف الجرحى من المتظاهرين واخرون من الطواقم الطبية والمسعفين والصحفيين في تحد سافر من قوات الاحتلال للقوانين والمواثيق الدولية.

حسب وزارة الصحة فانه ومنذ انطلاق مسيرات العودة في 30 مارس 2018 وحتى نهاية مارس 2019 بلغت حصيلة الشهداء 270 شهيدا بينهم 52 طفلا و6 سيدات ومسن واحد، وكان من بين الشهداء 3 مسعفين وصحفيين اثنين. هذا بالإضافة الي اصابة 26405 بجروح مختلفة، منهم 16556 خضعوا للعلاج الطبي في المستشفيات نتيجة الاصابات الشديدة، وبلغت نسبة الجرحى الذين اصابوا بالرصاص الحى في مناطق مختلفة من الجسم %44 من اجمالي عدد الجرحى الذين تلقوا العلاج في المستشفيات، و %14.2 منهم اصاب بالغازات السامة، %4.9 بالرصاص المعدني المغلف. وبلغت نسبة الاصابات في الاطراف السفلية %48.6، في حين بلغت نسبة الاصابة في الرأس والرقبة %8.7 وتوزعت نسبة الاصابات المتبقية على أماكن اخرى من الجسم.

وتجدر الاشارة الى ان هذه الاصابات اضافت 172 شخضا جديدا الى قوائم الاشخاص ذوي الاعاقة، كان غالبيتهم من الذكور بنسبة %99.2. وحسب البيانات المتوفرة فان 31 شخضا من ذوي الاعاقة يقيم في محافظة شمال غزة، و50 شخضا من ذوي الاعاقة يقيم في محافظة غزة، و21 شخضا من ذوي الاعاقة من سكان محافظة الوسطى، و44 شخضا من ذوي الاعاقة في محافظة خان يونس، واخيرا فان 26 شخضا من ذوي الاعاقة من هؤلاء الجرحى يقيم في محافظة رفح.

وبلغ عدد الأشخاص ذوي الاعاقة الحركية من هؤلاء 146 شخضا، في حين بلغ عدد الاشخاص ذوي الاعاقة البصرية والسمعية 26 شخضا.

أما عن حالات البتر فقد بلغت 124 حالة بتر، وبلغت أصابات الرأس والعمود الفقري 22 حالة ادت الي شلل سفلى او نصفي.

وبلغت عدد حالات البتر في الاطراف السفلى 109 حالة بتر، أما حالات البتر في

الاطراف العلوية فكانت 15 حالة.

وقدر عدد حالات البتر بين الاطفال ب 21 طفل بنسبة 17% من اجمالي عدد حالات البتر. ويقدر عدد المصابين الذين ما زالوا في مراحل التأهيل الطبي والمعرضين لحدوث اعاقه دائمة لديهم بحوالي 950 شخص.

هذا بالاضافة الى اكثر من 1600 جريح ما زال بحاجة لعمليات ترميمية، ومن المتوقع ان ينضم العديد منهم الى قوائم الاشخاص ذوي الاعاقه.

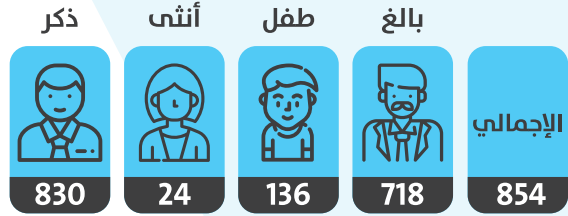
وقامت العديد من المؤسسات المحلية والدولية بتقديم خدمات رعاية منزلية للمصابين والجرحى كاستجابة طارئة لتلك الاحداث، ودير بالذكر ان جمعية الاغاثة الطبية الفلسطينية ساهمت بجهود مختلفة في تقديم الاسعافات الاولى للجرحى والمصابين عبر طواقمها الطبية المنتشرة على طول الحدود الشرقية لقطاع غزة ومن خلال فرقها الميدانية والتي تقدم خدماتها المختلفة للجرحى في محافظات قطاع غزة. كما قامت فرق الجمعية الوطنية لتأهيل المعوقين في تقديم خدماتها المختلفة للجرحى في محافظات الوسطى والجنوبية لحد من تفاقم الاصابة ومنع تطورها وتحولها الى اعاقه دائمة.

وحسب الخبرات المتراكمة لدى طواقم الجمعيتين فان هناك حاجة ماسة للاستمرار في تقديم الخدمات التأهيلية لفترة طويلة للاشخاص ذوي الاعاقه من الجرحى، وكذلك العمل على اعادة دمجهم في المجتمع سواء في المدارس والجامعات وموآمة المنازل، وضمان حصولهم على خدمات الضمان الاجتماعي وفرص العمل والتشغيل وخاصة ارباب الاسر ممن يعيلون عائلات، بالاضافة الى خدمات الدعم النفسي وتنفيذ الانشطة الترفيهية وغيرها.

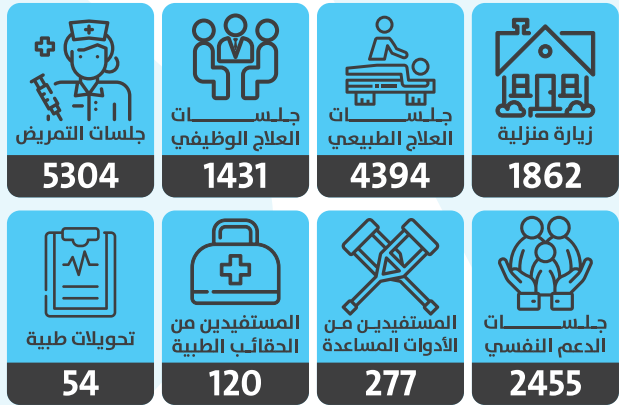
عدد الأشخاص الجرحى الذين تم الوصول اليهم من خلال فرق الطوارئ التابعة للجمعية الوطنية لتأهيل المعوقين

من تاريخ 25.5.2018 حتى تاريخ 30.3.2019

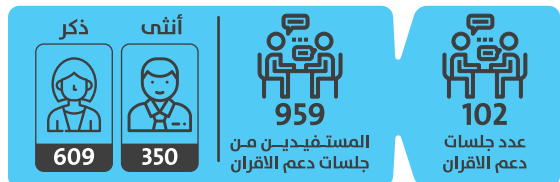
توزيع الحالات حسب الجنس والعمر



الخدمات المقدمة من خلال الزيارات المنزلية



عدد المستفيدين من جلسات دعم الاقران



عدد الأشخاص الجرحى الذين تم الوصول اليهم من خلال فرق الطوارئ التابعة لجمعية الإغاثة الطبية الفلسطينية

من تاريخ 30.3.2018 حتى تاريخ 30.3.2019

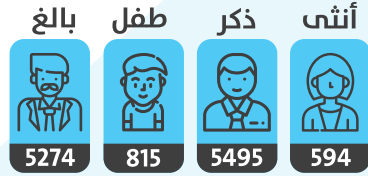
إجمالي استهداف
الطواقم الطبية
إجمالي استهداف

1 شهيد
70 جريح

خدمات إسعاف أولي 

جريح تم التعامل
معهم ميدانياً **6089**

توزيع الحالات حسب الجنس والعمر



توزيع الإصابات حسب نوع الإصابة



زيارات منزلية لعدد 1375 جريح



الخدمات المقدمة من خلال الزيارات المنزلية



إحصائية اجمالية حول عدد ونسبة الأشخاص ذوي الإعاقة في محافظات قطاع غزة

بلغ عدد الاشخاص ذوي الإعاقة في قطاع غزة 47096 شخص

التوزيع حسب العمر والجنس

| | |
|----------------------|------------------------------|
| ذكور 26029 شخص | اقل من 18 عام 8396 شخص |
| اناث 21067 شخص | بالغين 38700 شخص |

محافظه رفح

10.78%

محافظه خان يونس

23.9%

محافظه الوسطى

22.41%

محافظه غزة

27.69%

محافظه شمال غزة

15.21%

توزيع الأشخاص ذوي الإعاقة حسب نوع الإعاقة في قطاع غزة

| | |
|-------------------------------|------------------------------|
| الإعاقة الحركية | الإعاقة البصرية |
| شخص 16089 34.16% | شخص 13655 28.99% |
| صعوبة في التعلم | الإعاقة السمعية |
| شخص 2616 5.55% | شخص 2364 5.02% |
| نوبات | سلوك غريب |
| شخص 408 0.87% | شخص 1009 2.14% |
| إعاقة في النطق والكلام | إعاقة في السمع والنطق |
| شخص 2148 4.56% | شخص 392 0.83% |
| إعاقات متعددة | عجز آخر |
| شخص 8130 17.26% | شخص 285 0.61% |

للحصول على نسخة من التقرير الإحصائي السادس حول الأشخاص ذوي الإعاقة في قطاع غزة يمكنكم التواصل مع:

الجمعية الوطنية لتأهيل المعوقين

ص.ب:1298 غزة – فلسطين .

هاتف: 2861266_ 009728

فاكس: 2821082_ 009728

بريد الكتروني: secretary@gnsr.org

صفحة facebook : الجمعية الوطنية لتأهيل المعوقين بقطاع غزة

جمعية الإغاثة الطبية الفلسطينية

ص.ب:5103 غزة – فلسطين .

هاتف: 2635991_ 009728

فاكس : 2626069_ 009728

بريد الكتروني: pmrsgaza.1979@gmail.com

صفحة facebook : gazapmrs



الجمعية الوطنية
لتأهيل المعوقين

National Society for Rehabilitation



جميع الحقوق محفوظة

غزة- يونيو 2019